



RAPPORT D'ACTIVITES 2024

Le "Syndicat Mixte d'études et d'Aménagement des Portes de l'Orne" a pour objet

- 1- D'étudier et de réaliser, ou de faire étudier et réaliser, l'opération d'aménagement, de développement et de mise en valeur des friches industrielles dénommées « Portes de l'Orne » et, le cas échéant, les aménagements périphériques à ce site.
- 2- De mettre en œuvre les procédures d'urbanisme (ZAC ...,) nécessaires à l'aménagement de ce site.
- 3- D'acquérir les terrains et immeubles nécessaires à l'aménagement de ce site.
- 4- D'étudier et de réaliser, ou de faire étudier et réaliser, les infrastructures et équipements qui peuvent s'avérer nécessaires à la réalisation de son objet (voiries et réseaux divers, équipements publics, équipements collectifs, bâtiments industriels, pépinières d'entreprises...).
- 5- De prendre en charge le fonctionnement des infrastructures et équipements réalisés à son initiative sur le site des « Portes de l'Orne ».
- 6- De définir les modalités de répartition, entre les EPCI adhérents, des ressources générées par les activités implantées sur le site des « Portes de l'Orne »
- 7- D'assurer la promotion et l'animation du projet

GOUVERNANCE

LE COMITE SYNDICAL

Le "Syndicat Mixte d'Etudes et d'Aménagement des Portes de l'Orne" est administré par un Comité Syndical qui en constitue l'organe délibérant.

COMPOSITION

Le Comité Syndical comprend les représentants élus par chacun des organes délibérants des collectivités adhérentes selon la répartition suivante :

Communauté de Communes du Pays Orne Moselle : 10 représentants

Communauté de Communes Rives de Moselle : 10 représentants

REPRESENTANTS DE LA COMMUNAUTE DE COMMUNES DU PAYS ORNE MOSELLE

Monsieur Lionel FOURNIER
Monsieur Didier NOBILE
Monsieur Éric MUNIER
Monsieur Armindo DOS SANTOS
Monsieur Franck ROVIERO
Monsieur Yves MULLER
Monsieur Vincent MATELIC
Monsieur Luc CORRADI
Monsieur Stéphane BOLTZ
Monsieur René HEISER

REPRESENTANTS DE LA COMMUNAUTE DE COMMUNES DE RIVES DE MOSELLE

Monsieur Rémy SADOCCO
Madame Valérie ROMILLY
Madame Nathalie ROUSSEAU
Monsieur Henry OCTAVE
Monsieur Jean-Luc QUEUNIEZ
Monsieur Julien FREYBURGER
Monsieur Patrick ABATE
Monsieur Gilbert TURCK
Monsieur Daniel WILLAUME
Monsieur Stéphane MEIGNEL

LE BUREAU

Le Comité Syndical élit, parmi ses membres, un bureau composé d'un Président et de trois Vice-Présidents.

Le bureau est renouvelé à chacune des échéances de renouvellement du Comité Syndical.

Le bureau peut exercer, par délégation du Comité Syndical (conformément aux dispositions du Code Général des Collectivités Territoriales), les attributions du Comité Syndical à l'exception :

du vote du budget,

- de l'approbation du compte administratif,
- des décisions relatives aux modifications des conditions initiales de composition, de fonctionnement et de durée du syndical

COMPOSITION DU BUREAU

PRESIDENT : Rémy SADOCCO



Remy SADOCCO

1^{ER} VICE PRESIDENT : Lionel FOURNIER

2^{ème} VICE PRESIDENT : Julien FREYBURGER

3^{ème} VICE PRESIDENT : Eric MUNIER



Lionel FOURNIER



Julien FREYBURGER



Eric MUNIER

LE PERIMETRE D'INTERVENTION DU SMEAPO



2 communautés de
Communes :

- CCPOM
- CCRM

6 Communes :

- Amnéville
- Gandrange
- Mondelange
- Richemont
- Rombas
- Vitry-sur-Orne

Environ 550 ha de friches industrielles à requalifier

LES AMBITIONS DU PROJET DES PORTES DE L'ORNE

Lors de ses réunions des 23 mars 2021 et 27 mai 2021, le Comité Syndical du Syndicat Mixte d'Etudes et d'Aménagement des Portes de l'Orne a réaffirmé les ambitions du projet d'Aménagement du site des Portes de l'Orne et la stratégie à mettre en œuvre.

LES AMBITIONS DU PROJET DES PORTES DE L'ORNE

- Redonner une place centrale à cet ancien site sidérurgique dans la dynamique locale,
- Offrir de nouveaux espaces publics et privés de qualité à vivre et à partager pour créer une vraie vie de quartier,
 - Concilier densité et qualité de vie,
- Développer une offre de logements qualitatives et diversifiés, en cohérence avec l'offre préexistante sur le territoire,
 - Favoriser l'usage des transports en commun et les modes de déplacements doux,
- Faciliter l'accès au quartier et son accroche vers le sillon mosellan,
- Valoriser le passé de ce territoire tout en promouvant de nouvelles constructions durables,
- Contribuer à faire converger les différents acteurs sur le traitement des enjeux l
- Favoriser le redéploiement d'activité économique sur cet ancien site sidérurgique...
- Recréer du lien entre les Communes des deux communautés de Communes, longtemps séparées par des grandes emprises industrielles,
- Renaturer cet ancien site industriel et réinvestir les berges de l'Orne...

L'ETAT ACTUEL DU PROJET : LA 1^{ère} TRANCHE LES PORTES DE L'ORNE AMONT La phase la plus aboutie

LES PRINCIPALES ETUDES REALISEES :

- L'étude urbaine réalisée en 2013-2014,
- L'étude filière réalisée en 2013,
- L'étude d'opportunité du «Pôle d'Accompagnement des Porteurs de Projets » réalisée en 2016,
- L'étude sur les énergies renouvelables réalisée en 2018,
- L'étude de vocation et de programmation pour « l'Atelier Locotracteur » et le « Magasin général », réalisée en 2018 avec un approfondissement en 2022
- l'étude de préfiguration visant au développement d'activités d'économie solidaire sur le territoire de la Communauté de Communes du Pays Orne Moselle et sur le site des Portes de l'Orne,
- Les différentes études environnementales réalisées dans le cadre de l'élaboration de la ZAC des « Portes de l'Orne Amont »,
- L'étude «Habitat »,
- L'étude «mobilités »

**L'ETAT ACTUEL
DU PROJET : LA
1^{ère} TRANCHE
LES PORTES DE
L'ORNE
AMONT
La phase la
plus aboutie**

LES TRAVAUX

les premiers aménagements réalisés au cœur du site sont achevés ou en cours en d'achèvement :

- La réhabilitation du bâtiment des syndicats et sa transformation en « maison des transitions et du vivant » : travaux achevés en juillet 2022,
- La réalisation de l'agrafe paysagère : réception début 2025,
- La réhabilitation du bâtiment Energie et sa transformation en pôle entrepreneurial : réception effectuée en décembre 2023.
- la réalisation d'une voie permettant de desservir la Maison des Transitions, le Pôle Entrepreneurial, le siège d « OMEGA » (Régies d'Electricité d'Amnéville et de Rombas) et les futurs projets prévus en bordure de cette voie (principaux équipements publics du site).

**L'ETAT ACTUEL
DU PROJET : LA
1^{ère} TRANCHE
LES PORTES DE
L'ORNE
AMONT
La phase la
plus aboutie**

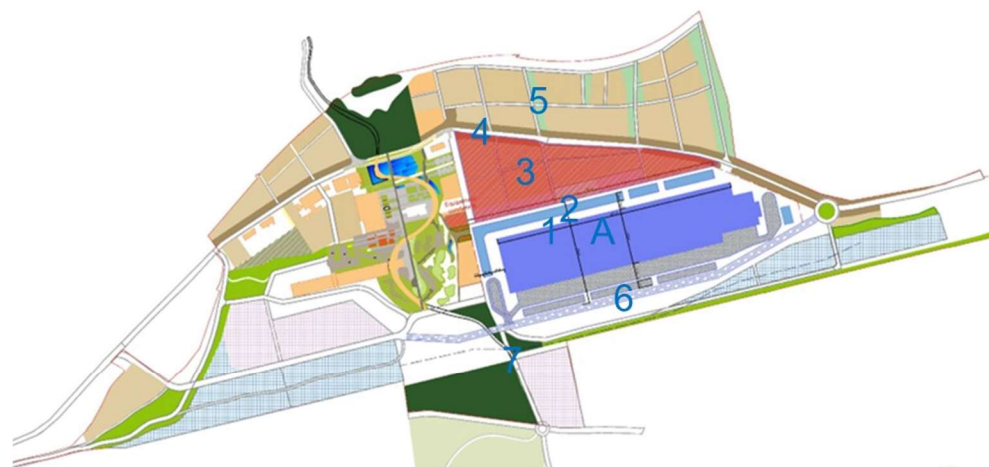
DE L'ABANDON DE LA PROCEDURE «ZAC » ...

- Alors que le dossier de réalisation de la ZAC était en cours de finalisation, le SMEAPO a été sollicité par un investisseur qui lui a fait part de son souhait d'implanter, sur le site des « Portes de l'Orne Amont », un projet économique d'envergure (environ 16 ha d'emprise foncière et environ 75.000 m² de surface bâtie).
- L'intégration de ce projet dans la ZAC aurait impliqué une modification substantielle du dossier de création et aurait nécessité de recourir aux mêmes procédures que celles qui ont été mises en œuvre pour la création de la ZAC.
- lors de sa réunion du 14 novembre 2023, le Comité Syndical a donc décidé, après suppression de la ZAC, de retenir, parmi les outils juridiques existant pour réaliser ou soutenir les opérations d'aménagement, de procéder à des cessions de macro-lots au profit d'aménageurs privés dans le cadre d'appel à projets.
- Ces aménageurs auront la charge de les viabiliser et de les commercialiser

**L'ETAT ACTUEL
DU PROJET : LA
1^{ère} TRANCHE
LES PORTES DE
L'ORNE
AMONT
La phase la
plus aboutie**

... A LA MISE EN ŒUVRE D'UNE NOUVELLE STRATEGIE D'AMENAGEMENT

- Comme cela vient d'être rappelé, à la suite de l'abandon de la procédure de « ZAC », le Comité Syndical a estimé que la cession foncière avec charges (qui consiste, pour la collectivité, à proposer des cessions de « macro-lots » à des aménageurs, dans le cadre d'appel à projets, à charge pour eux de les viabiliser et de les commercialiser) était la procédure la mieux adaptée pour poursuivre l'aménagement des « Portes de l'Orne Amont ».
- En 2024, le SMEAPO a donc commencé à mettre en œuvre cette nouvelle stratégie.



A stylized sun graphic consisting of a solid yellow circle with three dashed yellow arcs above it, set against an orange background with a white curved shape.

LES FAITS MARQUANTS DE L'ANNEE 2024



EN 2024, LE SMEAPO
A POURSUIVI LA MISE EN ŒUVRE
DU PROJET DE
REQUALIFICATION
DU SITE DES PORTES DE L'ORNE
AMONT

L'achèvement des travaux de réhabilitation du bâtiment «Energie» pour en faire un Pôle Entrepreneurial et son transfert à la CCPOM

Les travaux de réhabilitation ont été achevés fin 2023 (la réception a été effectuée en décembre 2023).

Il sera ensuite transféré à la Communauté de Communes du Pays Orne Moselle qui devra alors se prononcer sur le modèle de gestion et de gouvernance qu'elle souhaite mettre en place. Le transfert sera formalisé en 2025, lorsque l'EPFGE aura, dans un 1^{er} temps, procédé à la cession du bâtiment au profit du SMEAPO.

La Communauté de Communes du Pays Orne Moselle s'est d'ores et déjà prononcée sur le modèle de gestion et de gouvernance qu'elle souhaite mettre en place :

- Une convention de gestion avec un opérateur privé jusqu'au 31 décembre 2025,
- Une délégation de service public à compter du 1^{er} janvier 2026.



L'achèvement des travaux d'aménagement de l'Agrafe Paysagère

Cette agrafe paysagère a été imaginée comme un véritable espace public (parc urbain paysager) en cœur de site dont les fonctions seront :

- De permettre le maillage de l'axe Est-Ouest en favorisant des perméabilités transversales,
- De créer un espace public singulier et identifiable à travers des équipements spécifiques et diversifiés,
- D'unifier les programmations adjacentes par la création de réseaux viaires et piétons,
- De mettre en valeur l'histoire et la mémoire du site en révélant les traces des activités antérieures.



Le démarrage des travaux, qui a dû être différé jusqu'à l'obtention des autorisations réglementaires (Loi sur l'Eau, accord de l'autorité environnementale) est intervenu en février 2020.

Ces travaux ont subi des retards importants en raison de la situation sanitaire.

A ces contraintes sanitaires se sont ajoutées des contraintes environnementales :

- L'installation du chantier a tout d'abord nécessité la mise en place des protections adéquates et efficaces des éléments à « haute valeur écologique », et plus particulièrement par la mise en place de dispositifs visant à protéger la faune.
- Le planning de réalisation du chantier a dû être établi en évitant les périodes de nidification.

Toutes ces mesures, outre le fait qu'elles ont entraîné des retards dans le déroulement du chantier, ont généré des coûts supplémentaires importants.

Les travaux étaient en voie d'achèvement au 31 décembre 2024.

les Opérations Préalables à la Réception étaient programmées pour le janvier 2025.





La poursuite des réflexions engagées pour la requalification de l'Atelier Locotracteur, du Magasin Général et des Grands Bureaux

Le projet de réhabilitation de l'Atelier Locotracteurs, du Magasin général et des Grands Bureaux s'inscrit dans le cadre du projet urbain de réaménagement de l'ensemble du site des Portes de l'Orne.

Une 1^{ère} étude de vocation a été réalisée en 2018. Elle tient compte de la programmation urbaine du site des Portes de l'Orne Amont qui prévoit des logements, bureaux, activités et des espaces publics comme l'agrafe paysagère en voie d'achèvement.

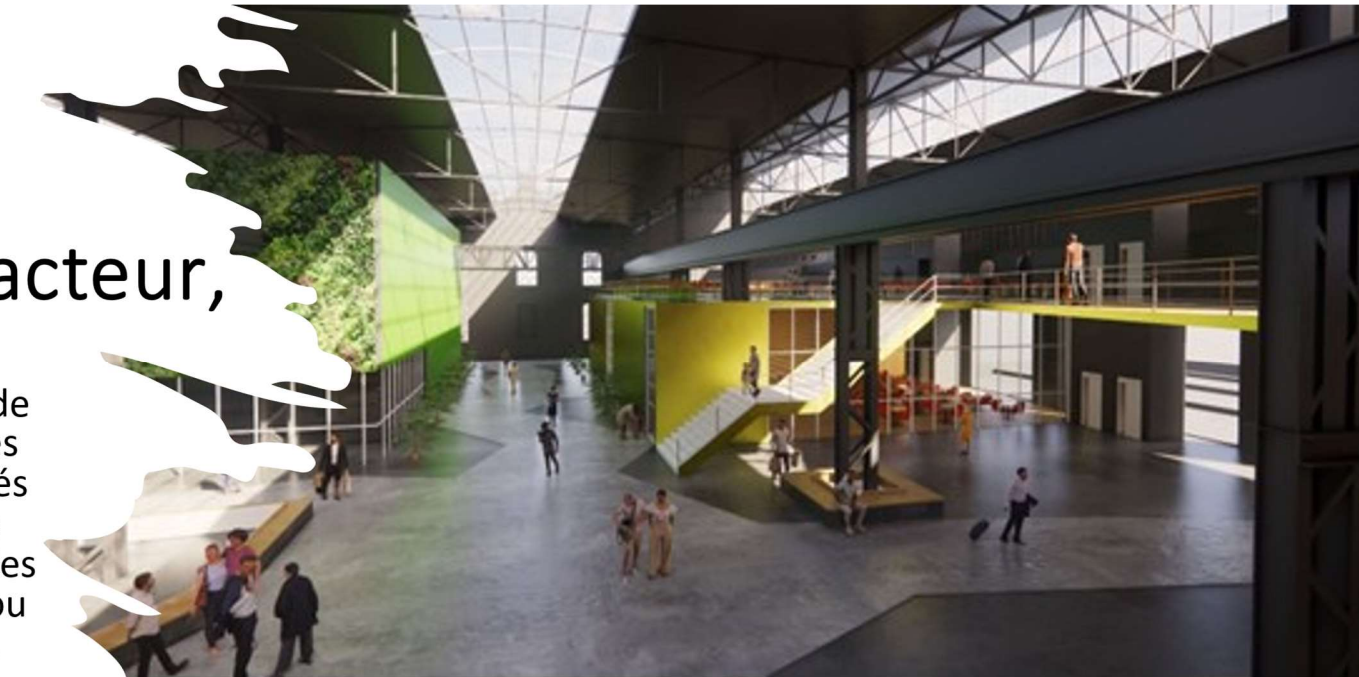
Cette étude a fait l'objet d'un approfondissement qui prévoit plusieurs phases :

- une phase de préservation et de mise en sécurité des bâtiments,
- une phase d'utilisation transitoire des bâtiments,
- une phase d'intensification des usages selon les scénarios qui auront été retenus.

Un certain nombre d'usages possibles ont ainsi été confirmés :

Pour l'Atelier Locotracteur,

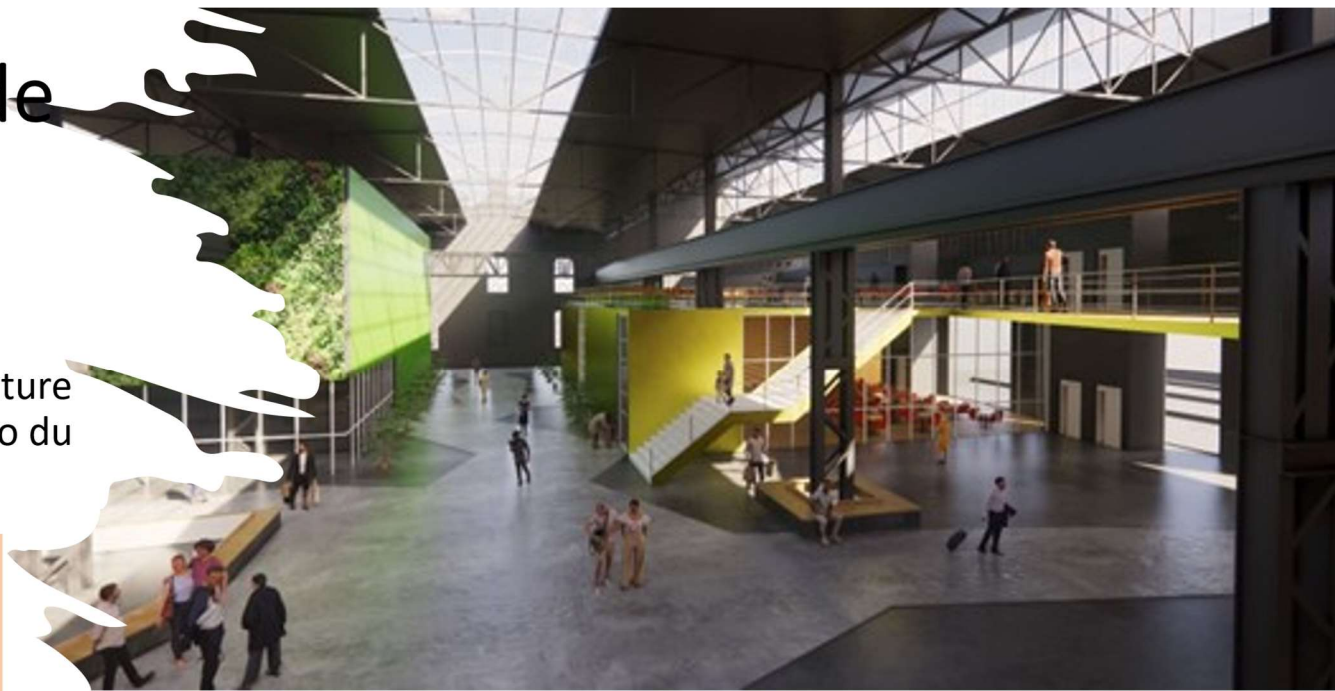
- Créer une halle gourmande (idées issues de différents ateliers de concertation avec des acteurs locaux et profitant des potentialités de l'architecture du bâtiment). Cette halle pourrait être multifonctions et accueillir des marchés, un Food court, des expositions ou des évènements culturels et festifs divers,
- Installer un supermarché coopératif (dans l'esprit de la reconversion générale de la friche urbaine et en vue de disposer de commerce de proximité pour les futurs habitants),
- Installer un restaurant ouvrant sur l'agrafe paysagère et qui servira aux personnes qui viendront travailler sur le site comme aux habitants ou aux promeneurs,
- Prévoir des locaux à vocation artisanale.



Candidature du projet de l'Atelier Locotracteur au Loto du Patrimoine.

Le SMEAPO a présenté, courant 2024, la candidature de l'Atelier Central (Atelier Locotracteurs) au Loto du patrimoine.

- La liste des dix-huit sites choisis pour participer au Loto du patrimoine 2025 a été dévoilée le 19 mars 2025.
- L'Atelier Locotracteurs (sélectionné parmi 800 candidatures) y figure, comme seul représentant de la région Grand Est.
- Le SMEAPO participera donc, en septembre 2025, à la huitième édition du Loto du patrimoine, porté par Stéphane Bern.
- Il s'agit là d'un formidable «coup de projecteur» pour ce projet, qui permettra, nous l'espérons, de débloquer les autres financements que le SMEAPO a sollicités.



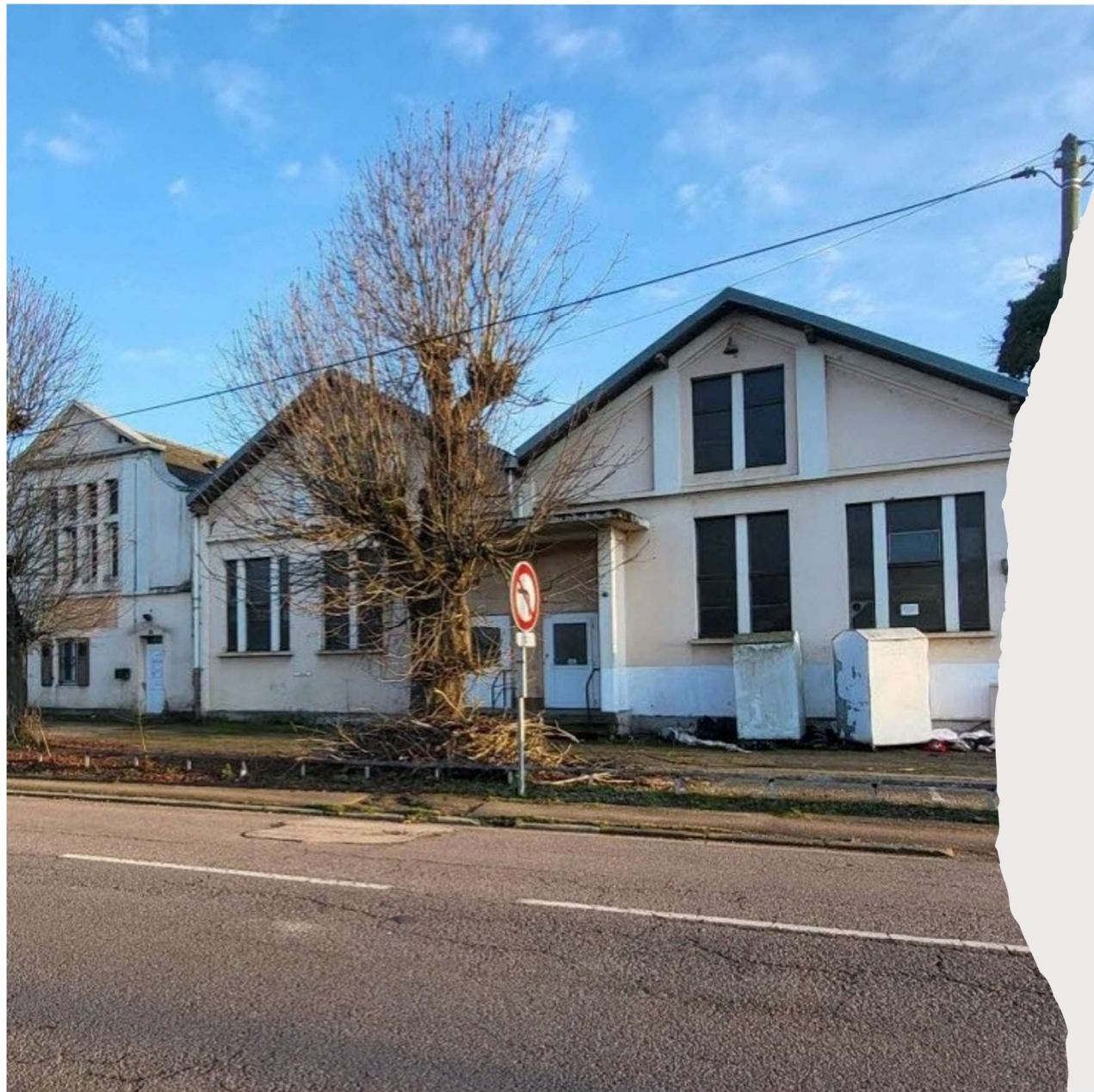
Pour le Magasin Général,

- Dans le cadre de la stratégie de dynamisation économique et de valorisation du patrimoine menée par le Syndicat Mixte, la réhabilitation du magasin général constitue un projet structurant pour les années à venir. Ce bâtiment, dont le potentiel est indéniable, pourrait accueillir une ou plusieurs activités économiques en lien avec les orientations stratégiques du Syndicat Mixte
- Plusieurs pistes sont à l'étude.
- Toutefois, ces réflexions s'inscrivent dans un cadre de discussions et de négociations qui n'ont pas encore abouti. Une certaine discrétion reste donc nécessaire à ce stade afin de garantir les meilleures conditions pour la concrétisation de ces projets.





Requalification du bâtiment Asserpro



Un projet qui, avec les investissements déjà réalisés par le SMEAPO, va participer au dynamisme du « cœur des Portes de l'Orne »

Le SMEAPO a lancé un appel à projet en février 2024 afin de trouver un investisseur privé pour la réhabilitation du bâtiment « Asserpro ».

Un candidat a déposé une offre qui s'inscrit parfaitement dans la dynamique partenariale et participative, telle qu'elle a été initiée par le Syndicat Mixte à travers les premières opérations de réhabilitation.

lors de sa réunion du 31 janvier 2025, le Comité Syndical du SMEAPO a retenu l'offre présentée par cet opérateur privé



L'aménagement de la continuité de la piste cyclable réalisée en bordure de la RD8 (rue du Vieil Amnéville)

Initialement deux hypothèses avaient été envisagées pour réaliser le prolongement de la piste cyclable existante :

- côté nord de la RD 8
- ou à l'intérieur du site des Portes de l'Orne Amont avec un débouché rue de la Ferme à hauteur du passage à niveau SNCF.

Cette 2^{ème} hypothèse n'a pas pu être retenue, son débouché sur la Rue de la Ferme à Amnéville étant impossible à réaliser pour des raisons techniques (passage sous un ensemble de câbles permettant l'alimentation électrique des voies ferrées appartenant à la SNCF et à ARCELORMITTAL).

La 1^{ère} hypothèse modifiée (sur le côté Sud de la Rue du Vieil Amnéville) a donc été retenue.

Après sélection de l'entreprise retenue à l'issue d'une procédure de mise en concurrence, les travaux démarreront au printemps 2025



La réhabilitation du Pont de Vitry-sur-Orne

L'ouvrage d'art, situé au-dessus de l'Orne à la jonction des bans communaux d'Amnéville, Rombas et Vitry-sur-Orne (dit « Pont de Vitry-sur-Orne »), permet la jonction entre le Centre-Ville de Vitry-sur-Orne, la VR 52 et le site des Portes de l'Orne Amont.

Il constitue une alternative pour la desserte des « Portes de l'Orne Amont » en direction de Metz, de la Vallée de la Fensch et du Luxembourg via la VR 52.

Il peut ainsi permettre de diminuer les flux de circulation (en direction de l'Autoroute A 31 par Mondelange et de la VR 52 par Rombas) qui vont être induits par l'opération d'aménagement des Portes de l'Orne Amont.



La réhabilitation du Pont de Vitry-sur-Orne

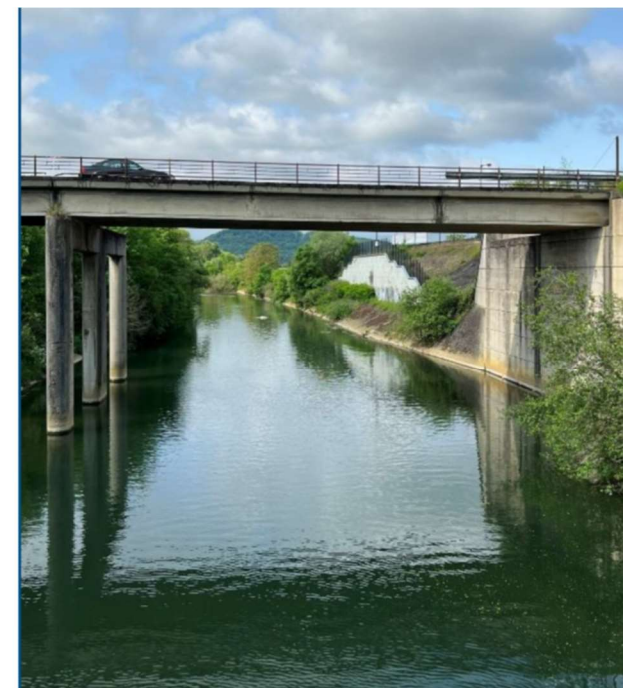
Un diagnostic réalisé par un bureau d'études spécialisé conclut que l'ouvrage présente dans sa globalité des signes de vieillissement plus ou moins avancé mais sans défaut structurel important.


Au stade de l'AVP, le coût des travaux est estimé comme suit :

TOTAL HT	504 725,00 €
TVA 20%	100 945,00 €
TOTAL TTC	605 670,00 €

La consultation des entreprises en vue de la réalisation des travaux sera lancée fin mars 2025.

Le planning prévisionnel de réalisation des travaux est d'environ 10 semaines après l'attribution des marchés.





La montée en puissance de la programmation du Cap 'Orne, « la Maison des Transitions et du Vivant »



NOTRE PRIORITÉ

Proposer tout au long de l'année un programme d'animations, de conférences, de rencontres et d'expositions autour de différentes thématiques des « transitions »

**MISE EN ŒUVRE
D'UNE
PROGRAMMATION
THÉMATISÉE PAR
TRIMESTRE**



1ER TRIMESTRE : THÉMATIQUE DES SOLS

- Exposition itinérante « Terre, Terrain, Territoire » proposée par la CCPOM en partenariat avec le Scotam, sur les sites de la Maison des Services de Sainte-Marie-aux-Chênes en janvier et du Cap'Orne en février.
- Visite de l'entreprise « EICLOR », sur le compostage à grande échelle.
- Formation compostage/ Atelier bombes à graines.
- Projections des films « Mission régénération » et « Le potager de mon grand-père ».
- Conférence décomplexée « Le sol et l'avenir des sols » avec Michel Drouard, expert sénior du réseau arbres-conseil, Jaïro Falla-Angel, Professeur des Universités émérite, Philippe Laval-Gilly, Professeur des Universités et Sarah Berns, Doctorante.
- Sortie en forêt autour du sol forestier et l'apport des arbres morts.
- Atelier participatif « Le jardin, territoire d'engagement citoyen » animé par « 123 Nature ».



2E TRIMESTRE : THÉMATIQUE DE L'EAU

- 1 conférence décomplexée « Histoire d'eau » - L'eau face au changement climatique.
- 1 ciné-débat« L'appel de l'Arctique» avec intervention de Thomas Bour.
- Sortie nature« À la découverte des petites bêtes de l'eau ».
- Sortie forêt« À la découverte d'une zone humide ».
- Fête de la nature organisée par le CODEV : spectacle sur l'eau



- **3E TRIMESTRE : PROGRAMME D'ÉTÉ**

Pour le grand public

- Ateliers réguliers : cuisine, Arduino, couture.
- Journée immersive au cœur de la forêt.
- Atelier avec « Les petits débrouillards » (expériences scientifiques).
- Visite de la carrière de Jaumont.
- Sortie « art et nature » et reconnaissance des arbres avec « Les pieds sur terre ».
- Animation « Nature en ville » avec les CPN coquelicots.



4E TRIMESTRE : THÉMATIQUE « FORÊT DE PRODUCTION OU FORÊT SAUVAGE »

- Dans le cadre de la Semaine Européenne du Développement Durable : Spectacle Forum sur le tri des déchets et le réchauffement climatique par la compagnie « Ça s'peut pas ».
- Conférence exceptionnelle sur la sylviculture de Ernst Zürcher, ingénieur forestier suisse et professeur en science du bois.
- 2 expositions « La forêt en mouvement » et « Latitudes primordiales ».
- Visite de sites: les pelouses calcaires par le CEN, la scierie de Briey et la chaufferie bois d'OMEGA.
- Visite du site de la scierie à Briey.
- Après-midi avec associations locales: sensibilisation à la libre évolution des forêts.
- Formation à la plantation de haies aux jardins partagés de Vitry-sur-Orne, avec CPN Les Coquelicots.
- Ciné débat « Dans les bois », suivi d'un échange avec Victor Noël.



LE CAP'ORNE C'EST AUSSI

Un lieu de mémoire

- Journées Européennes du Patrimoine organisées le 21 septembre 2024 procédure la mieux adaptée pour poursuivre l'aménagement des « Portes de l'Orne Amont » : Présentation d'une maquette d'usine animée par M. D'Agnillo
- Organisation de « café sidé »,
- Musée des objets de la bricole,
- Exposition de dessins de Charlie Zanello : « les pépites des cafés sidé »
- Conférences, ciné-débat,....
- Un espace game,

Des espaces privatisés :

- Amphithéâtre,
- Salle de séminaire, salle annexe

Un espace de coworking:

- Avec 39 abonnés
- Espace transféré au « Phoenix » depuis son ouverture





**2024 AU CAP'ORNE
EN
OUELOUES CHIFFRES**

4

**Expositions
organisées**

7

**conférences ou
ciné-débat
organisés**

17

**visites et sorties
organisées pour le
grand public.**

Le « Data Park » des Portes de l'Orne

C'est dans le cadre de ces nouvelles modalités d'aménagement, que le Comité Syndical du SMEAPO a décidé de procéder à la cession d'une parcelle d'environ 26 ha à un investisseur privé qui doit y réaliser un « Data Park », comprenant :

- un « data center hyperscale » destiné au marché international de l'intelligence artificielle,
- une pépinière numérique destinée à l'accueil d'entreprises du secteur,
- et un ensemble de 238 logements intégrés dans le site.





LES PORTES DE L'ORNE AVAL

AGCO installe sur le site des « Portes de l'Orne Aval) son plus grand entrepôt de pièces détachées et d'assemblage



LES PORTES DE L'ORNE AVAL- AGCO

AGCO a en effet annoncé un investissement de 87 millions d'euros pour la construction d'un nouveau centre d'assemblage et de distribution de pièces détachées à Amnéville-Gandrange.



LES PORTES DE L'ORNE SUD- AMONT

L'ancienne Usine d'Agglomération de ROMBAS (plus de 30 ha) est aménagée par la Société « Rombas Industry »

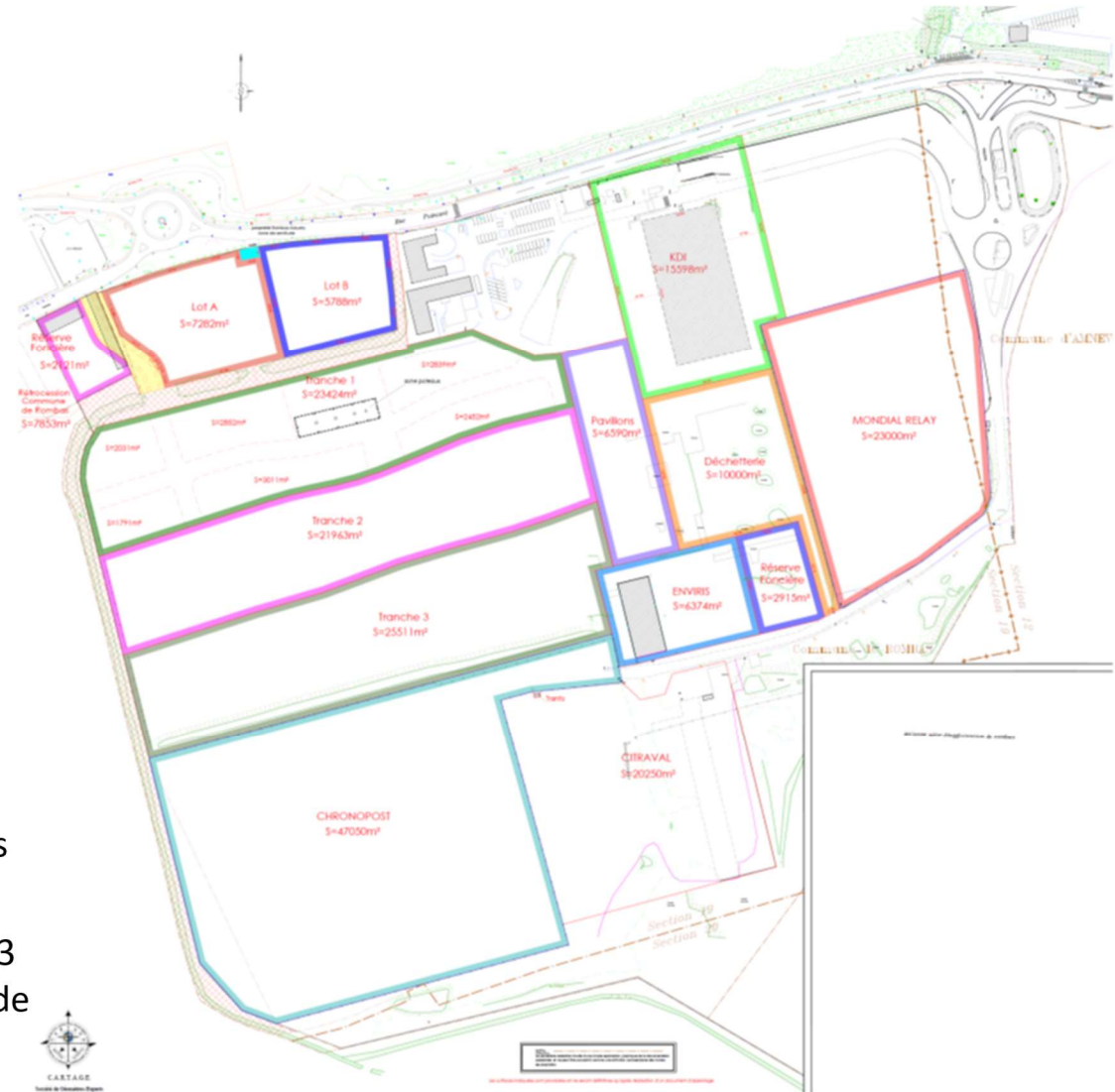
Aménagement du site de l'ancienne Usine d'Agglomération de ROMBAS (les Portes de l'Orne Sud-Amont)

La déconstruction des anciennes installations sidérurgiques et les travaux de dépollution du site, réalisés dans le cadre de la procédure « tiers demandeur » ont permis de donner une nouvelle jeunesse à ce site sans vie depuis 13 ans

La réalisation de deux plateformes de messagerie urbaine, Chronopost et Mondial Relay, a déjà été engagée.

D'autres projets d'implantations d'activités économiques (Citraval, Enviris,...) sont prévus dans les prochains mois.

La société ROMBAS INDUSTRY a, par ailleurs, déposé 3 demandes de permis d'aménager pour la réalisation de lotissements d'habitations sur 9,7 ha.





AMENAGEMENT DE 2 GIRATOIRES

Les projets évoqués ci-dessus (le « Data Park des Portes de l'Orne » sur le site des Portes de l'Orne Amont, la plate-forme logistique « AGCO » sur le site des Portes de l'Orne Aval et le développement du site des Portes de l'Orne Sud-Amont (Chronopost, Mondial Relay, ...) vont nécessiter la réalisation d'aménagements routiers et notamment de deux carrefours giratoires sur la RD 47 et sur la RD 8.

Aménagement de deux giratoires

La réalisation de ces deux giratoires sera cofinancée par le Syndicat Mixte d'Etudes et d'Aménagement des Portes de l'Orne, par le Département de la Moselle et par les aménageurs concernés.





INFORMATIONS FINANCIERES

Résultats de l'exercice 2024

RESULTATS DE LA SECTION DE FONCTIONNEMENT

RECETTES	911 097,34
DEPENSES	965 583,80
RESULTAT	- 54 486,46

RESULTAT N-1 382 419,43

RESULTAT CUMULE 327 932,97

RESTES A REALISER

RECETTES	-
DEPENSES	-
RESULTAT	-

RESULTAT DE FONCTIONNEMENT

327 932,97
0,00
327 932,97

RESULTATS DE LA SECTION D'INVESTISSEMENT

RECETTES	2 728 578,62
DEPENSES	3 327 518,45
RESULTAT	- 598 939,83

RESULTAT N-1	1 834 641,95
--------------	--------------

RESULTAT CUMULE	1 235 702,12
-----------------	--------------

RESTES A REALISER

RECETTES	2 300 000,00
DEPENSES	3 305 740,81
RESULTAT	- 1 005 740,81

RESULTAT D'INVESTISSEMENT

1 235 702,12
-1 005 740,81
229 961,31

INFORMATIONS FINANCIERES

Les subventions
d'investissement
perçues

Maison du Projet

Etat : 578.647,70 €

Région : 621.065,00 €

TOTAL : 1.199.712,70 €

Pôle entrepre neurial

Etat (CPER) : 540.725,10 €

Etat (Fond Friches) : 1.305.000,00 €

Région: 659.975,00 €

TOTAL : 2.505.700,10 €

Agrafe paysagère

Région : 1.500.000,00 €

Département :
700.000,00 €

TOTAL : 2.200.000,00 €

Montant total des subventions perçues au 31.12.2024

ETAT

2.424.372,80 €

REGION

2.781.040,00 €

DEPARTEMENT

700.000,00 €

TOTAL

5.905.412,80 € ttc

INFORMATIONS FINANCIERES

Les contributions
financières versées
par les deux
Communautés de
Communes

	FONCTIONNEMENT		INVESTISSEMENT	
	CCPOM	CCRM	CCPOM	CCRM
2016	264 650	23 650	430 776	360 000
2017	126 208	56 208	0	0
2018	0	0	825 625	118 350
2019	0	0	167 845	35 414
2020	79 150	79 150	392 055	0
2021	81 720	81 720	1 200 000	0
2022	95 000	95 000	860 605	0
2023	247 577	247 577	1 500 000	0
2024	250 000	250 000	2 000 000	0
2025	200 000	200 000	1 000 000	0
TOTAL	1 344 305	1 033 305	8 376 906	513 764